



2023

Yıllık Rapor



İÇİNDEKİLER



Genel Müdürümüzün Mesajı	03
Sürdürülebilir Kalkınma Amaçları	06
YSYD'nin Fizikî Mevcudiyeti	07
Deprem Müdahalesi	09
Koruma/Himaye	18
Fizik Tedavi ve Rehabilitasyon	21
Ruh Sağlığı ve Psiko-Sosyal Destek	32
Erken İyileştirme Çalışmaları	37
Geçim Kaynakları	42
Gönüllü Geri Dönüş ve Yeniden Uyum	49
Sonuç	52



GENEL MÜDÜRMÜZÜN NOTU

Değerli Yararlanıcılarımız, İş Ortaklarımız ve Çalışanlarımız,

Deprem sürecinin yaralarının ulusal ve bölgesel düzeyde sarıldığı 2023 yılı, sivil toplum kuruluşları tarafından yürütülen insanî yardım faaliyetlerinin belirleyici önemini bir kez daha ortaya koymuştur. 2023 yılı, 6 Şubat 2023 tarihinde meydana gelen Kahramanmaraş depreminden etkilenen vatandaşlarımızın ve sığınmacıların ihtiyaç duyduğu hizmetlerin sunulması açısından önemli bir sınav olmuş; bu anlamda Derneğimiz, kamu kurum ve kuruluşları ile yakın koordinasyon ve diğer sektör paydaşları ile dayanışma içerisinde faaliyetlerini artırmaya özen göstermiştir.

Bölgesel bir kriz dinamiği yaratan deprem, geniş kitleleri etkileyerek hem iç göç hareketlerine hem de yaşam koşulları açısından kritik sorunlara neden olmuştur. Söz konusu faaliyet döneminin öncelikleri doğrultusunda stratejik bir yapılanmaya giden Derneğimiz, depremedelerin acil ve öncelikli ihtiyaçlarının karşılanması için mevcut ve potansiyel tüm kaynaklarını seferber etmiştir. Sadece ulusal düzeyde değil, uluslararası yardım kampanyalarında da öncü olarak, temel ihtiyaç malzemelerinin kıtalararası transferinde özveriyle çalışmıştır.

Başta gece gündüz demeden çalışan YSYD çalışanları ve gönüllüleri olmak üzere tüm paydaşlarımıza gösterdikleri yüksek dayanışma ve fedakârlık için müteşekkirimiz.



Ülkemiz, geçtiğimiz yıl büyük zorluklar yaşadı. Ancak bu zorluklar dikkate değer bir hususu ön plana çıkarmıştır; işbirliği, dayanışma ve toplumsal direnç kapasitelerimizi. Geçtiğimiz yıl çok zor dönemlerden geçsek de YSYD olarak sahadaki faaliyetlerimizi her geçen gün geliştirmeye ve genişletmeye çalıştık. 2023 yılı, başta yıkıcı Kahramanmaraş depremi olmak üzere önemli sınavları beraberinde getirdi. Bu felaket ardında geniş çaplı bir yıkım bıraktı, sayısız aileyi yerinden etti ve toplumları sarsıntıya uğrattı. Benzeri görülmemiş zorluklar ve krizler karşısında YSYD, ihtiyaç sahiplerine insani yardım sağlama konusundaki kararlılığını sürdürmektedir. Yıl boyunca kendini işine adanmış ekiplerimiz, afetler, çatışmalar ve yerinden edilmelerden kaynaklanan acil insanî ihtiyaçları karşılamak için yorulmadan çalıştı. Derneğimiz, deprem akabinde hızla harekete geçerek, etkilenen nüfusa acil yardım, barınma, gıda, su, sanitasyon ve hijyen, koruma, tıbbî yardım ve psikolojik destek sağlamaya başlamıştır.

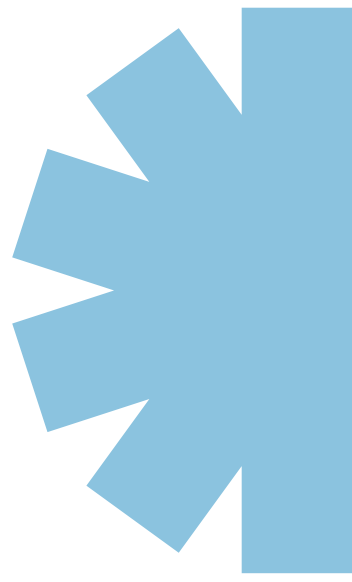


Ayrıca 2023 yılı, milyonlarca kişinin çatışma, zulüm ve şiddet nedeniyle evlerinden zorla ayrılmak zorunda kaldığı, süregelen mülteci krizine tanıklık etmeye devam etmiştir. Bu uzun süreli kriz, hem ev sahibi toplumlar hem de insanî yardım kuruluşları üzerinde büyük bir baskı oluşturmuş ve sürekli destek ve müdahaleye duyulan kritik ihtiyacı vurgulamıştır. YSYD, tüm bu çabaların ön saflarında yer alarak, depremzedelere, sığınmacılara ve ülke içinde yerinden edilmiş kişilere, temel ihtiyaçlarını karşılamak amacıyla çalışmalarını yoğunlaştırmıştır.

Geçtiğimiz yılın zorlukları ve başarıları üzerine düşündüğümüzde, insani yardıma duyulan ihtiyacın hiç bu kadar büyük olmadığı açıktır. 17 Sürdürülebilir Kalkınma Amaçlarına ulaşmak ve daha fazlasını başarmak için #iyiliğipaylaş mottosuyla hareket ediyoruz. Çalışanlarımızın, gönüllülerimizin ve ortaklarımızın yorulmak bilmeyen çabaları milyonlarca insanın hayatında somut bir fark yaratmıştır; ancak daha yapılacak çok iş var. Devam eden desteğinizle YSYD, en çok ihtiyacı olanlara destek, umut, yardım ve dayanışma sağlama misyonunda ısrarcı olmaya devam edecektir.

SÜRDÜRÜLEBİLİR KALKINMA

AMAÇLARI



1 YOKSULLUĞA
SON



Yoksulluğun tüm biçimlerini her yerde sona erdirmek

2 AÇLIĞA
SON



Açlığı bitirmek, gıda güvenliğine ve iyi beslenmeye ulaşmak ve sürdürülebilir tarımı desteklemek

3 SAĞLIK VE
KALİTELİ YAŞAM



Sağlıklı ve kaliteli yaşamı her yaşta güvence altına almak

4 NİTELİKLİ
EGİTİM



Kapsayıcı ve hakkaniyete dayanan nitelikli eğitimi sağlamak ve herkes için yaşam boyu öğrenim fırsatlarını teşvik etmek

5 TOPLUMSAL CİNSİYET
EŞİTLİĞİ



Toplumsal cinsiyet eşitliğini sağlamak ve tüm kadınlar ile kız çocuklarını güçlendirmek

6 TEMİZ SU VE
SANİTASYON



Herkes için erişilebilir su ve atık su hizmetlerini ve sürdürülebilir su yönetimini güvence altına almak

10 EŞİTSİZLİKLERİN
AZALTILMASI



Ülkeler, bölgeler ve şehirler içinde ve arasında eşitsizlikleri azaltmak



2023 yılı itibariyle 13 farklı ilde 19 ofisimizle hizmetlerimizi sürdürüyoruz.



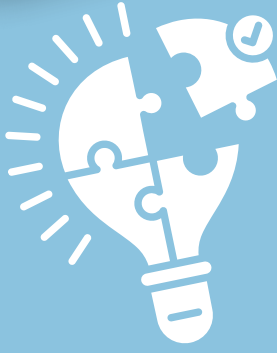
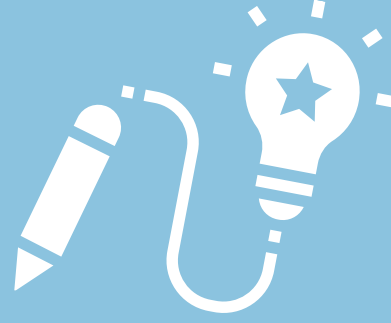
ekip yapımız



01

EKİP YAPIMIZ

YSYD, farklı uzmanlık alanlarında teorik ve pratik bilgi birikimine sahip 471 profesyonel personeli ile faaliyetlerini sürdürmektedir.



02

CİNSİYET DAĞILIMI

Ekibimizin %50,73'ü kadın, kalan %49,26'sı erkektir.

03

SAHA OFİSLERİMİZ

443 Ekip Üyemiz, saha ofislerimizde operasyonel faaliyetlerini yürütmektedir.



04

MERKEZ OFİS

29 Ekip Üyemiz, Derneğimizin Ankara'daki merkez faaliyetlerini ofisinde yürütmektedir.

KAHRAMANMARAŞ

deprem felci



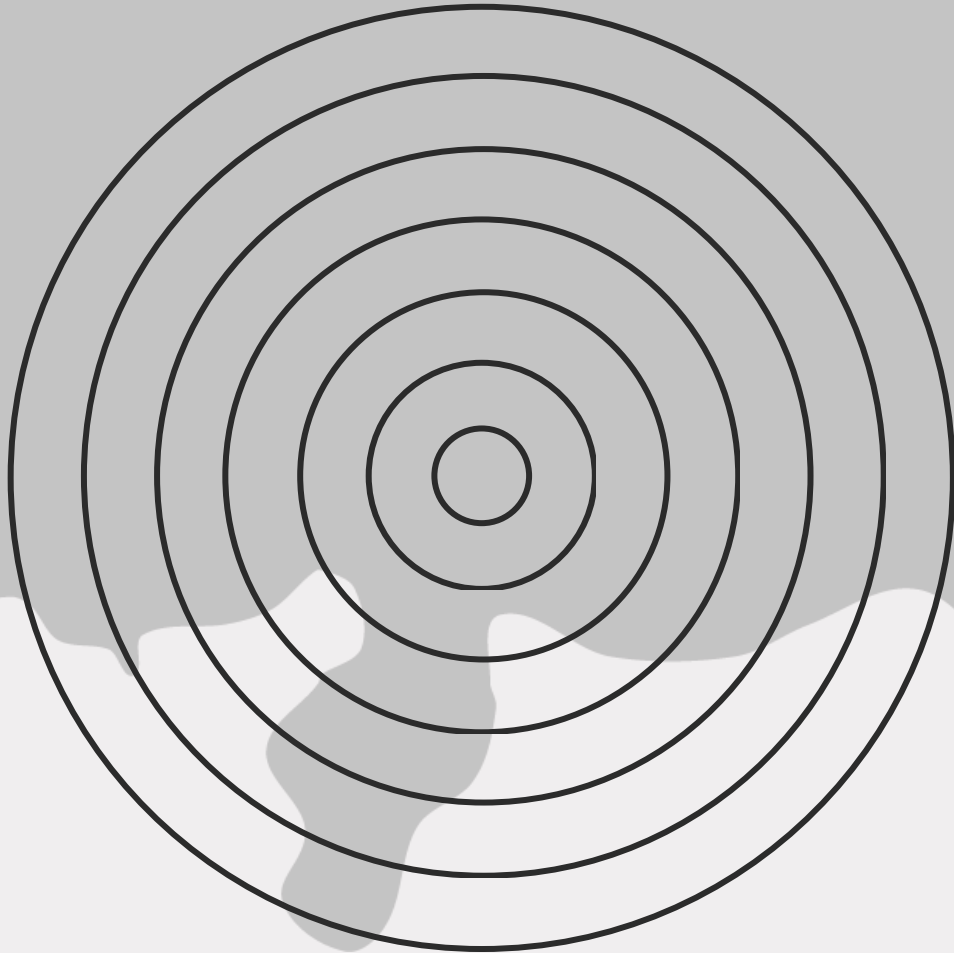
Genel anlamda her altı Türk vatandaşından birinin ve ülkemizdeki geçici koruma altındaki Suriyelilerin neredeyse yarısının 6 Şubat 2023 tarihli Kahramanmaraş merkezli depremlerden etkilendiğini tahmin edilmektedir.



KAHRAMANMARAŞ

deprem serisi

Türkiye ve Suriye, 6 Şubat 2023 itibarıyla 7.7 ve 7.6 büyüklüğünde bir dizi depremle sarsıldı. Bahse konu deprem, felaketin kapsamı ve yol açtığı yıkımın büyüklüğü açısından eşi benzeri görülmemiştir. Türkiye ve Suriye'yi vuran iki yıkıcı deprem, Türkiye'de en az 45.968 ve Suriye'de 7.259 kişi olmak üzere 52.000'den fazla kişinin ölümüne ve binlerce kişinin yaralanmasına yol açmıştır. 7.8 ve 7.5 büyüklüğündeki depremler kritik altyapıyı da tahrip ederek bölgedeki toplulukları acil insani yardıma muhtaç hale getirdi.



KAHRAMANMARAŞ

deprem felci

YSYD Üst Yönetim Birimi, 6 Şubat 2023 tarihinde meydana gelen depremin ardından Üst Yönetim Ekibi ile birlikte acil bir toplantı gerçekleştirerek, en önemli önceliğimizin uluslararası toplumla kurumsal kanallarını harekete geçirerek tüm kaynakları seferber etmek ve depremzedelere arama kurtarma hizmetleri, aynî ve nakdî sosyal yardımlar, sağlık ve koruma başta olmak üzere çok sektörlü hizmetleri hızla sunmak olduğunu belirledi.

YSYD, Adana, Adıyaman, Hatay, Kahramanmaraş, Malatya ve Osmaniye illerinde 325 profesyonel personel, 658 gönüllü ile hemen harekete geçti.

YSYD personeli, 622 tırdan oluşan yüz binlerce yardım kolisini Konya Büyükşehir Belediyesi öncülüğünde Hatay'daki ihtiyaç sahibi depremzedelere ulaştırmak için özveriyle çalıştı.

Bölgeye 648 tır su paketi gönderen YSYD, gıda ihtiyacının karşılanması için de Hatay'a 63 tır un sevkiyatı gerçekleştirdi.

KAHRAMANMARAŞ

değerlerimiz

YSYD, uluslararası bağışçı kuruluşlarla yürüttüğü kampanyalar sonucunda 15 palet yeni mont, kışlık giysi ve çocuk oyuncakını Hatay'a gönderdi ve dağıtımını gerçekleştirdi.

Amerika Birleşik Devletleri'nde yürütülen kampanya sonucunda YSYD, AFAD ile koordineli olarak 10 palet Su Geçirmez Hayatta Kalma Kutusunu Hatay'a gönderdi ve dağıtımını gerçekleştirdi.

YSYD, 475 adet mobil duş kabini, 475 adet mobil tuvalet ve 325 adet engelli tuvaletinin tedarik ve kurulumunu tamamlayarak, ilgili Su, Sanitasyon ve Hijyen tesislerinin teşviki için belediye ile işbirliği içerisinde ihtiyaç duyulan bölgelerde kullanıma sunulmasını sağladı.



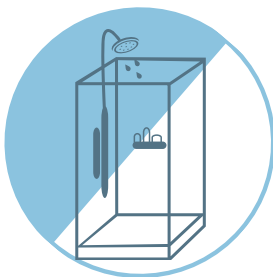
DEPREM MÜDAHALESİ



475 mobil tuvaletlerin temini ve montajı sağlandı



325 engeli olan kişiler için mobil tuvalet sağlandı



475 mobil duş kabini sağlandı

DEPREM MÜDHAHALESİ



29.093

faidalanıcı yapılandırılmış ve yarı yapılandırılmış psikososyal destek oturumlarına katıldı



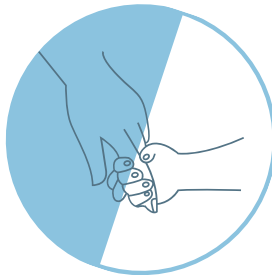
10.071

faidalanıcı bireysel psikolojik danışmanlık oturumlarına katıldı



20.009

Faydalanıcının koruma ve sosyo-ekonomik ihtiyaçları tespit edildi ve ilgili hizmetlere yönlendirildi



15.652

Çocuk faidalanıcı yapılandırılmış çocuk dostu alan oturumlarına katıldı

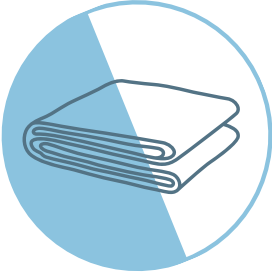
DEPREM MÜDAHALESİ



12.840 çadır



557 mutfak seti



16.400 battaniye



221.600 hijyen kiti

DEPREM MÜDAHALESİ



102.290 gıda kutusu



1650 market kartı



4027 nakit bazlı destek



7600 su geçirmez hayatta kalma kutusu



KORUMA/HİMAYE



Koruma

YSYD, kapsamlı koruma faaliyetleri aracılığıyla savunmasız nüfusların haklarını ve onurunu korumaya kendini adanmıştır. Kurumlar Arası Daimi Komite (IASC) kılavuz ilkeleri ve standartlarına uygun olarak, koruma müdahalelerimiz riskleri azaltmayı, zararı önlemeyi ve krizden etkilenen bireylerin ve toplulukların refahını teşvik etmeyi amaçlamaktadır. Koruma hizmetleri vaka yönetimi ve toplum temelli koruma faaliyetlerini içerir.

YSYD, 2023 yılında koruma kümesi kapsamında toplam 247.304 faydalanıcıya koruma hizmeti sağlamıştır. Bu, müdahalelerimizden yararlanan %54,97 Türk vatandaşı, %27,69 Suriyeli ve %17,34 Afgan ile çeşitli bir demografiyi kapsamaktadır. Kapsayıcılığa olan bağlılığımız, %51'i kadın, %47'si erkek ve %2'si non-binary bireylerin yardım almasıyla hizmet verilen demografik özelliklere de yansımıştır. 411.059 yönlendirme gerçekleştirilmiş ve yönlendirmelerin çoğu koruma, sağlık, gıda güvenliği, barınma, su, sanitasyon ve hijyen, ve eğitim kümeleri için yapılmıştır. Yardımlar, vaka yönetiminin yanı sıra her bir yararlanıcının vaka yönetim planlarına göre nakdi ve aynı yardımları da içermektedir. Bu kapsamda; 13.435 çocuk bezi, 13.318 PSS kiti, 23.191 onur kiti, 12.521 yardımcı cihaz, 17.069 nakit desteği, 3.281 tıbbi masraf ödemesi, 2.282 market kartı, 2.199 kira masrafı ödemesi, 3.549 ulaşım yardımı ve 1.086 konaklama yardımı sağlanmıştır.

Koruma

Yaş gruplarına göre, koruma faaliyetlerimiz 0-4 yaş arası %9, 5-17 yaş arası %30, 18-49 yaş arası %43,3 ve 50 yaş ve üzeri %17,4 olmak üzere yaşam döngüsünü kapsayan bireylere ulaşmıştır. Bu kapsamlı yaklaşım, farklı yaş gruplarının kendine özgü ihtiyaç ve hassasiyetlerinin etkili bir şekilde ele alınmasını sağlamaktadır.

Ayrıca, müdahalelerimiz krizlerin hemen sonrasının ötesine geçmiştir; faydalanıcıların %60,2'si depremden etkilenen bölgelerde, kalan %39,8'i ise diğer illerde ikamet etmektedir. Bu dağılım, savunmasız nüfuslara nerede olurlarsa olsunlar ulaşma ve hiç kimsenin geride kalmamasını sağlama konusundaki kararlılığımızın altını çizmektedir.

YSYD'nin koruma faaliyetleri, tarama ve değerlendirme, risk analizi, planlama, uygulama, takip, vaka kapatma ve değerlendirmeyi kapsayan sağlam bir vaka yönetimi süreci tarafından yönlendirilmektedir. Bu sistematik yaklaşım, yararlanıcıların kendi özel ihtiyaç ve koşullarına yönelik özel destek ve yardım almalarını sağlamaktadır.

Koruma hizmetlerine ek olarak YSYD, toplumsal cinsiyete dayalı şiddetin (TCDŞ) ve çocuk koruma endişelerinin önlenmesine ve bunlara müdahale edilmesine öncelik vermektedir. Toplumsal cinsiyete dayalı şiddet vaka yönetimi ve çocuk koruma faaliyetleri, belirlenen ihtiyaçlara göre sağlanarak hayatta kalanların temel hak ve hizmetlere erişiminde destek sağlamıştır.



FİZİK TEDAVİ VE REHABİLİTASYON



Fizik Tedavi

Rehabilitasyon Hizmetleri

YSYD, mülteci ve ev sahibi topluluklar arasında engeli olan ve engeli olma riski taşıyan kişiler için ameliyat sonrası fiziksel rehabilitasyon ve rehabilite edici bakım sağlamaktadır. Sağlık hizmetinin birincil amacı, fizik tedavi seansları, özel sağlık ihtiyaçları fonu, ruh sağlığı, bilgilendirici ve toplum temelli psiko-sosyal ve rehabilitasyon grup seansları ve savunuculuk faaliyetleri yoluyla engelli kişilerin sağlık durumlarını iyileştirmek, engeli olan kişilerin katılımını artırmak, mültecilerin ve savunmasız ev sahibi toplumun sağlık direncini geliştirmektir. Sağlık hizmetlerinin bir diğer önemli yönü de mevcut Türk sağlık sistemini uzmanlaşmış sağlık hizmetleriyle desteklemektir - paralel bir sistem kurmak değil. YSYD, Türkiye'nin Ankara, Hatay ve İstanbul illerinde bu tür sağlık hizmetlerini sabit, mobil ve tele-sağlık metodolojileri olarak sunmaktadır. YSYD FTR Departmanı onarıcı, idame ve koruyucu fizik tedavi olmak üzere üç tip fizik tedavi sunmaktadır.



Funded by
European Union
Civil Protection and
Humanitarian Aid

MSYD  ASRA

MÜTECİLER VE SİĞİRMACILARLA YARDIMLAŞMA DAYANISMA VE DESTEKLEME DERNEĞİ
ASSOCIATION OF ASSISTANCE SOLIDARITY AND SUPPORT FOR REFUGEES AND ASYLUM-SEEKERS
جمعية المساعدة و الدعم و التضامن مع اللاجئين و طالبي اللجوء

BİZİ ARAYIN
CALL US
اتصل بنا



ÇAĞRI MERKEZİ ■ CALL CENTER ■ مركز الاتصال
0850 455 0000



Fizik Tedavi

Rehabilitasyon Hizmetleri

YSYD FTR Departmanı temel olarak risk altındaki danışanlara erken tanı ve hızlı müdahale (ikincil önleme) sağlamak ve kronik veya geri dönüşü olmayan bir durumun gerilemesini önlemek için müdahaleler sunmaktadır.

Tüm tesisler, işe alınan doktorlar adına Sağlık Bakanlığı düzeyinde tescil edilmiştir. Bir hastanın öyküsünün tamamlanması sırasında, fizyoterapistler hastanın vücut kompozisyonu ve vücut kompozisyonu sağlığının geçmişini inceleyecektir.

Tedavi planının tam paketi, uygun hastalar için tamamen özelleştirilmiş yardımcı cihaz teslimini ve/veya ergoterapiyi de içerir. Fizik tedavi seansları her zaman sıklık, süre ve tür açısından makul olarak tasarlanmakta; özellikle işlevsel kazanımlar açısından önemli fayda sağlaması beklenmekte ve YSYD doktorları ile koordineli olarak uygun yeterliliklere sahip bir kişi tarafından sağlanmaktadır.



Fizik Tedavi

Rehabilitasyon Hizmetleri

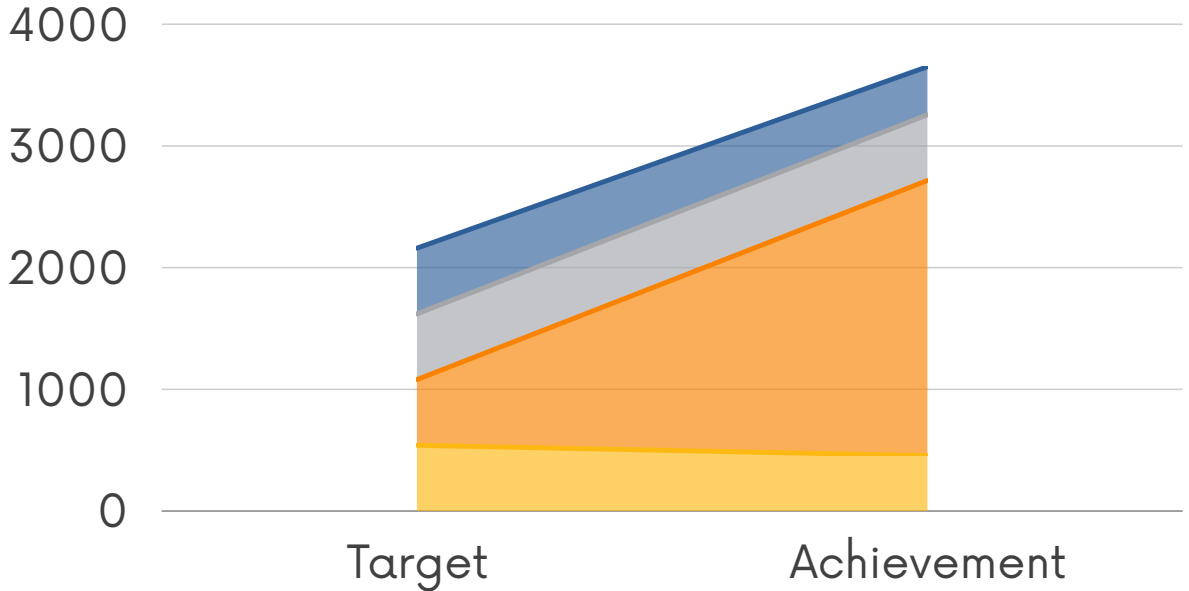
YSYD'nin entegre ve birleşik hizmet yaklaşımının bir diğer önemli boyutu da, toplam rehabilitasyon sürecinin tamamlayıcı bir bileşeni olarak yardımcı ve mobilite cihazlarının sağlanmasıdır. YSYD doktorları hastaları muayene etmekte; ardından tedavi sürecini hızlandırmak ve erken işlevselliği artırmak için uygun bulunanlar, cihaz değerlendirmesine başlamak üzere dahili olarak yönlendirilmektedir. Denekler tarafından kullanılan cihaz türleri engellilik türüne göre değişmektedir. Kişisel bakım/hijyen cihazları (yeme, bakım, tuvalet yardımcıları gibi) nöromüsküler bozukluğu ve uzuv kaybı olan kişiler tarafından daha fazla kullanılmaktadır. Ulaşım cihazları (araba el kumandaları, araç tekerlekli sandalye asansörleri ve elektrikli arabalar) en çok nöromüsküler bozukluğu olan kişiler tarafından kullanılırken en az işitme engeli olan kişiler tarafından kullanılmaktadır. İşitme ve görme engeli olan kişiler iletişim cihazlarını diğer engel türlerine göre daha fazla kullanmaktadır.



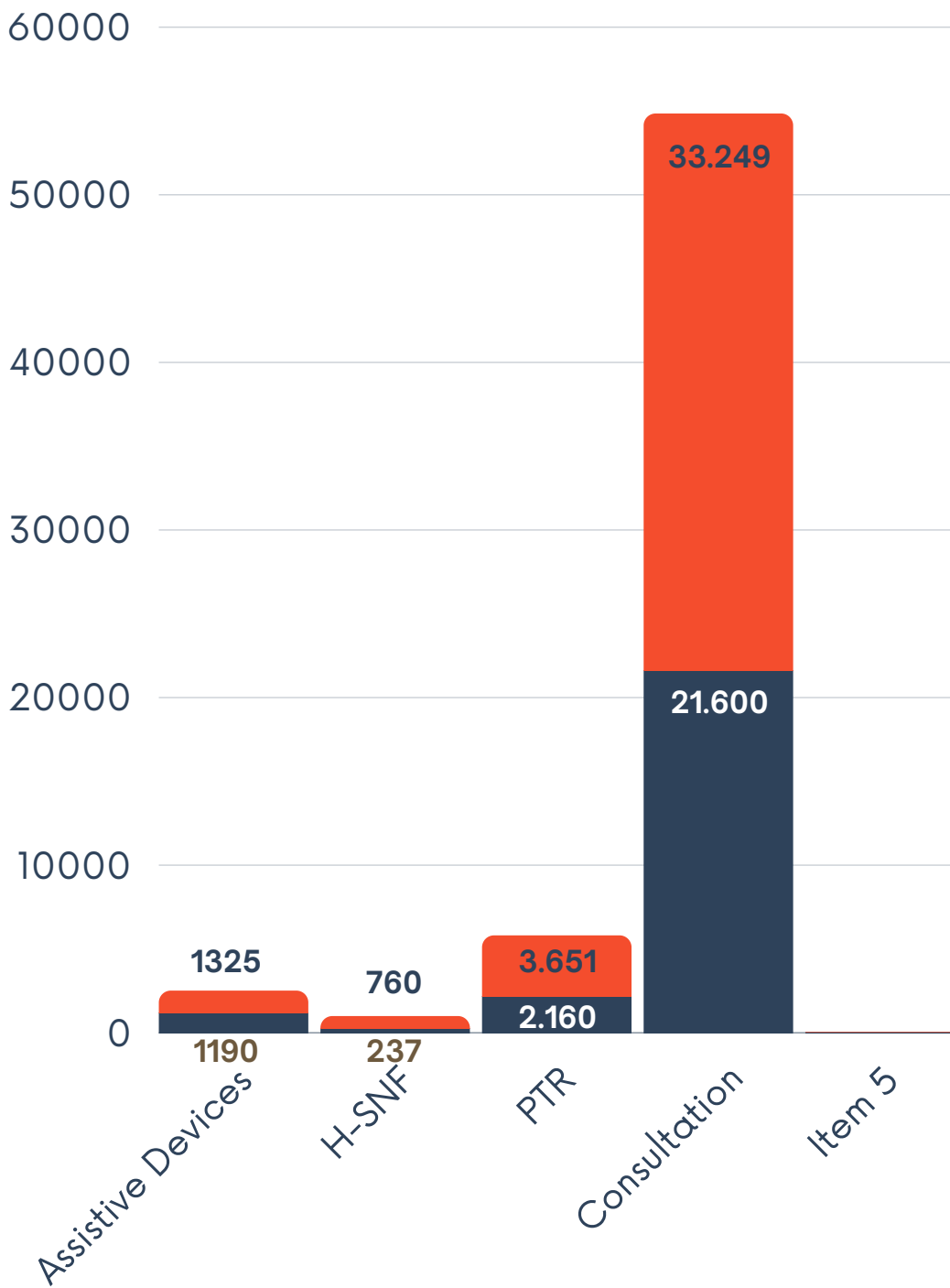
Fizik Tedavi

Rehabilitasyon Hizmetleri

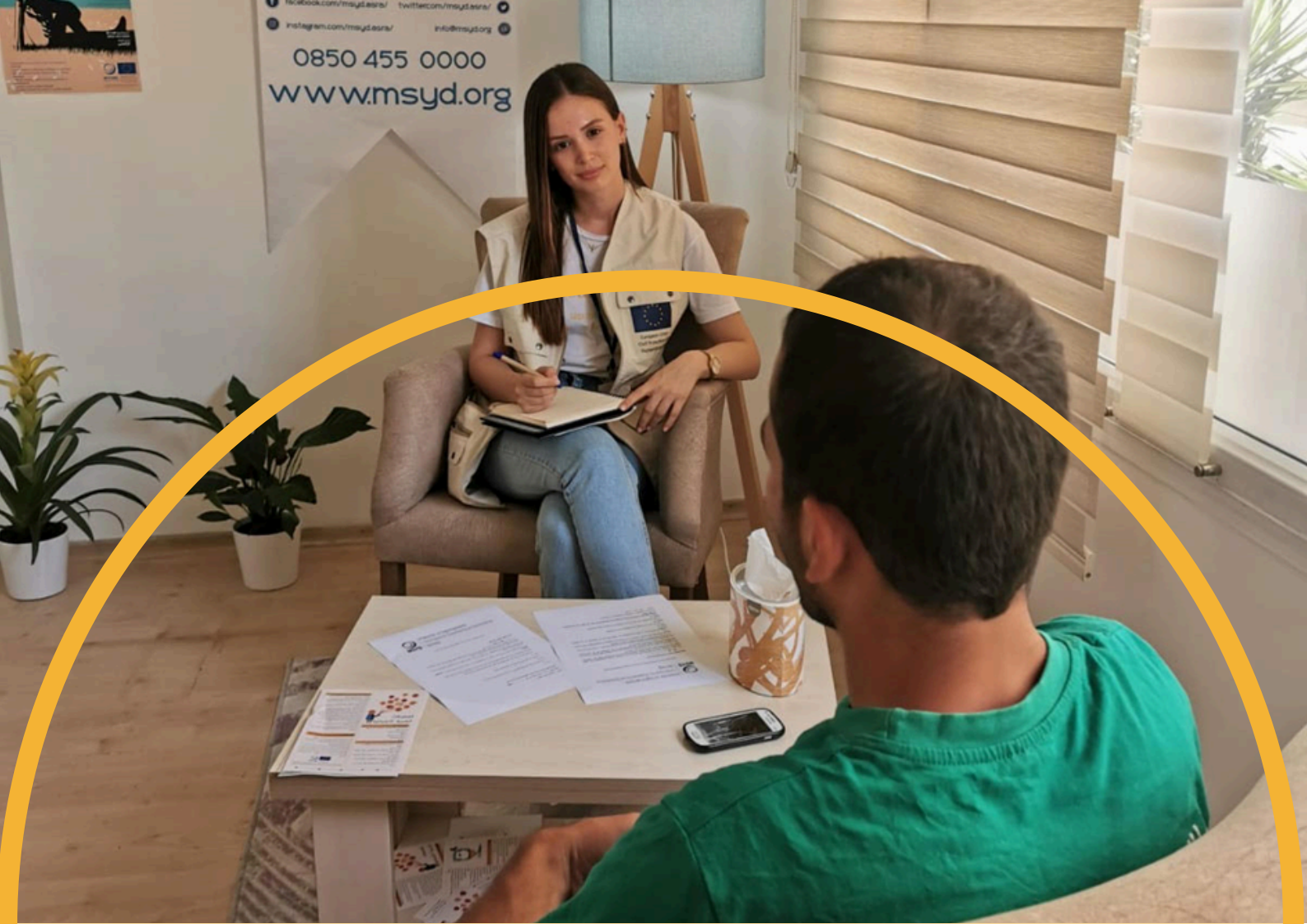
2023 faaliyet yılında tüm hedef göstergelerin üzerinde bir performans ivmesi sergilenmiştir. Bu doğrultuda, en az dört seans fizyoterapi ve rehabilitasyon hizmetinden yararlanan doğrudan yararlanıcı sayısı 3.651 iken, söz konusu dönemde bu hedef gruba 33.249 yararlanıcı dahil olmuştur. Bu doğrultuda, en az dört seans fizyoterapi ve rehabilitasyon hizmetinden yararlanan doğrudan yararlanıcı sayısı 3.651 iken, söz konusu dönemde bu hedef gruba 33.249 yararlanıcı dahil olmuştur.











RUH SAĞLIĞI VE PSİKO-SOSYAL DESTEK



Ruh Saęlıęı

Psiko-sosyal Destek Hizmetleri

YSYD, krizlerden etkilenen bireylerin bař etme mekanizmalarını güçlendirmede ve dayanıklılıklarını artırmada ruh saęlıęı ve psikososyal desteęin (RSPD) kritik öneminin farkındadır. Müdahalelerimiz, Kurumlar Arası Daimi Komite (IASC) Acil Durum Ortamlarında Ruh Saęlıęı ve Psikososyal Destek Kılavuzları ve Dünya Saęlık Örgütü (WHO) tavsiyeleri doęrultusunda yapılandırılmış ve en iyi uygulamalara ve standartlara baęlılık saęlanmaktadır.

Depremden etkilenen bölgelerde, afetin ani ve travmatik doęası, bireylerin ve toplulukların ruh saęlıęı üzerinde derin etkiler yaratabilir. YSYD'nin RSPD müdahaleleri, bu özel kriz baęlamından kaynaklanan benzersiz ihtiyaçları ele almaya öncelik vermektedir. IASC kılavuzları, depremin hemen ardından sıkıntıyı azaltmak ve bařa çıkma mekanizmalarını teşvik etmek için destekleyici dinleme, rahatlık ve pratik yardım dahil olmak üzere acil psikolojik ilk yardım saęlamanın önemini vurgulamaktadır.

Ayrıca müdahalelerimiz, travma sonrası stres, anksiyete, depresyon ve yas gibi depremlerin uzun vadeli psikolojik etkilerini de dikkate almaktadır. YSYD, sosyal uyumu, dirençlilięi ve kolektif iyileřmeyi teşvik etmek için çoęunlukla toplum temelli psikososyal destek programları uygulamaktadır. Bu müdahaleler, depremden etkilenen toplulukların kültürel ve baęlamsal nüanslarına göre uyarlanarak uygunluk ve etkinlik saęlanmaktadır.

SAYILARLA RUH SAĞLIĞI



10.071 DANIŞAN,
BİREYSEL RUH SAĞLIĞI
HİZMETLERİNDEN
FAYDALANDI.



29.093 DOĞRUDAN
FAYDALANICI, YAPILANDIRILMIŞ
VE YARI-YAPILANDIRILMIŞ PSİKO-
SOSYAL DESTEK OTURUMLARINA
KATILIM GÖSTERDİ.



12.740 ADET PSİKO-
SOSYAL DESTEK
KOLİSİNİN DAĞITIMI
GERÇEKLEŞTİRİLDİ.

Ruh Saęlıęı

Psiko-sosyal Destek Hizmetleri

YSYD, 2.229 yararlanıcıya bireysel psikolojik danışmanlık oturumu ve 10.896 yararlanıcıya grup psikososyal destek (PSS) oturumu sağlamıştır. Bu oturumlar, bireysel psikolojik danışmanlık görüşmelerinin yanı sıra, bireylerin duygularını ifade etmeleri, deneyimlerini paylaşmaları ve başa çıkma stratejileri geliştirmeleri için güvenli alanlar olarak hizmet vermiş ve akran destek grupları, psiko-eęitim oturumları ve çocuk dostu alanlar (ÇDA) faaliyetlerini kapsamıştır. Psikososyal refahı artırmak için akran destek grupları veya belirli konularda kültürel temelli tekniklerle bireysel oturumlar gerçekleştirilmektedir. Akran destek grupları, benzer sorunlardan etkilenen kişileri bir araya getiren değerli bir hizmet ve kaynaktır, böylece başkaları tarafından desteklendiklerini hissedebilir, aidiyet duygusu oluşturabilir ve sorunu ve birbirlerini daha iyi anlayabilecek bir grup içinde farklı bakış açılarını keşfedebilirler. Farklı bakış açılarını tartışarak, paylaşılan zorluklar hakkında farkındalık yaratabilir ve çeşitli başa çıkma mekanizmaları geliştirebilirler. Oturumların konuları sahanın dinamiklerine, YSYD'nin önceki saha deneyimlerine ve RSPD ile ilgili çeşitli uluslararası kaynaklara göre seçilir ve hem farkındalık yaratmayı hem de psikososyal desteęi içerir. Konular etkili iletişim, çeşitlilięe saygı, problem yönetimi, olumlu düşünme becerileri, stres yönetimi, somatizasyonla başa çıkma, anksiyete, baş etme stratejileri ve kendine yardım gibi konulardan oluşmaktadır ve oturumlar yaygın eęitim teknikleriyle hazırlanmıştır.



YSYD
insani yardım

sevgiliği paylaş

YSYD
insani yardım

Akran Destek

Grup Hizmetleri

RSPD personeli faydalanıcılar için akran destek grupları işletmektedir, bu nedenle öncelikler doğrudan onların ihtiyaçlarına dayanmaktadır. Akran destek grupları, katılımcıların toplumda doğal olarak mevcut olan sosyal destekten yararlanmaları için kullanılır ve benzersiz ilişkiler kurmalarına ve sürdürmelerine olanak tanır. Akran desteği, yararlanıcıların başa çıkma, etkili iletişim, sosyal işlevsellik, güvenlik duygusu ve genel yaşam kalitesini artıracaktır. Ayrıca, ÇDA faaliyetleri yararlanıcıların ihtiyaçlarına ve saha dinamiğine göre planlanmıştır. Çocuk yararlanıcıların psikososyal ve duygusal gelişimlerinin ve koruma bilincinin güçlendirilmesi için RSPD Birimi tarafından özel modüller geliştirilmiş ve uygulanmıştır.

RSPD bileşeni kapsamında faaliyetler psikologlar ve psikolojik danışmanlar tarafından yürütülmektedir. Sistem teorisi yaklaşımı benimsenmektedir. Gruplar 8-10 katılımcıdan oluşmaktadır. Kullanılan teknikler arasında grup psikoterapisi, narratif psikoterapi, bilişsel-davranışçı terapi ve yaygın eğitim teknikleri yer almaktadır. Grup faaliyetleri çoğunlukla hem önleyici hem de hafifletici bir araç olarak kullanılmaktadır. Konular çoğunlukla stres yönetimi, anksiyete ile başa çıkma, depresyon, yas, belirsiz kayıp, somatizasyon, travma sonrası stres bozukluğu, doğum sonrası depresyon ve uyku hijyeni, travma ile başa çıkma, duygu düzenleme, farkındalık egzersizleri vb. üzerine odaklanmıştır. Oturumlarda davranışsal aktivasyon, aktivite planlaması, davranışsal deneyler, gevşeme ve stres azaltma teknikleri, rol oynama vb. gibi grup psikoterapisinden farklı teknikler kullanılmaktadır.



ERKEN-İYİLEŐTİRME



Küçük İşletme

Hibe Programları

YSYD, depremlerden zarar görenlerin toparlanmasını desteklemek için ek yollar belirlemek üzere çalışmıştır. Kritik altyapıda meydana gelen yaygın hasar ve büyük çaplı yerinden edilme, diğer birçok temel ihtiyacın yanı sıra birçok insanı gelir getirici faaliyetlere erişimden yoksun bırakmıştır. YSYD, Community Organised Relief Effort (CORE) ile ortaklaşa olarak, depremler nedeniyle geçim kaynakları tehlikeye giren küçük işletme ve sera sahiplerini finansal olarak desteklemek için bir program başlatmıştır. CORE, 58 küçük işletme ve 19 sera sahibine beceri geliştirme ve girişimcilik eğitimi almalarına ve nihayetinde yıkımın ardından finansal bağımsızlıklarını yeniden kazanmalarına yardımcı olmak için toplamda 100.000 \$'dan fazla destek sağlamıştır. Bu proje kapsamında 77 küçük işletme ve sera sahibi desteklenmiş, 5.250 hijyen kiti ve gıda sepeti dağıtılmış ve 516 mutfak seti etkilenen hanelere ulaştırılmıştır.

YSYD, seçilen işletmelere, yeni inşa edilen iş parkında yer alacaklar için başlangıç stoku, ekipman veya diğer iş ihtiyaçlarını sunan bir hibe programı ile yardımcı olmuştur. İşletmeler, kendi iş geliştirme planlarının uygunluk durumu açısından değerlendirilmiş ve daha sonra uygun olanlar programdan 2.000 \$'a kadar özel yardım almıştır.



Küçük İşletme

Hibe Programları

Proje iki ana bölümden oluşmaktadır: Projenin ilk ana bölümü, Hatay'ın Hassa ilçesinde Belediye tarafından kurulan ticaret merkezini desteklemeyi amaçlamıştır. Belediye tarafından kurulan ticaret merkezinde depremde etkilenen 42 küçük işletmeye doğrudan mali, teknik, hukuki ve girişimcilik desteği sağlanmıştır. Bu proje kapsamında destek için seçilen küçük işletmeler kasap, manav, berber, züccaciye gibi çok çeşitli iş kollarını içermektedir. Böylece YSYD, işletmelerin açılması yoluyla hem bölgenin hem de yararlanıcıların ticari hayatının kurulmasına ve sürdürülmesine, özellikle de geçim kaynaklarına ulaşma kabiliyetlerinin artırılması ve bölgenin kalkınmasının güçlendirilmesi açısından katkıda bulunmuştur.

Projenin ikinci bölümü, Hatay'ın çeşitli ilçelerindeki kadın girişimcilere gerekli becerileri kazandırarak ve mevcut geçim kaynakları yeteneklerini geliştirerek onları desteklemeyi amaçlamıştır. Bu kapsamda daha önce seralarda çalışmış ya da sera kurarak aile geliri ve gıda güvencesi sağlamak isteyen kadınlara sera kurulum ve işletme desteği verilmesi hedeflenmiştir. Seçilen kadın girişimciler desteklenerek ekonomik hayata katılımlarına ve kadınların ekonomik, sosyal ve kişisel güçlenme gibi birçok açıdan güçlenmelerine katkı sağlanmıştır.



CORE
Community Organisation for Refugees

YSYD
Yükseköğretim Kurumları Yabancı Öğrenciler Derneği

Bu işyeri, Müberriler ve
Sığınmacılara Yardımlayıcı Derneği ve
Destekleme Derneği (YSYD)
ve CORE tarafından desteklenmiştir.

This business place was supported by
Association of Assistance Solidarity and
Refugees and Asylum Seekers (YSYD)
and CORE.

YSYD
insan

0650 45



GEÇİM KAYNAKLARI



Yetkinlik ve

Meslekî Eğitim Kursları

Sürdürülebilir geçim kaynakları, yoksulluğu önlemek için geleneksel üretim ve ekonominin ötesine geçmeyi gerektiren yenilikçi bir yaklaşımdır. YSYD, geçim kaynakları alanındaki tüm çalışmalarında sürdürülebilir geçim kaynakları ve sosyoekonomik güçlendirme ilkesini benimseyerek çalışmaktadır. Karabük, Karaman, Giresun ve Sivas gibi illerde yoğunlaşan projeler aracılığıyla sığınmacı ve mülteci topluluklara çeşitli destekler ve programlar sunulmaktadır. YSYD'nin bu illerdeki çalışmaları, sığınmacı ve mültecilerin yerleşim süreçlerini desteklemeyi, istihdam olanaklarını artırmayı, eğitim olanaklarına erişimlerini sağlamayı ve topluma uyumlarını kolaylaştırmayı amaçlamaktadır. Ayrıca, YSYD'nin bu illerdeki çalışmaları, sığınmacılar ve mülteciler arasında sosyal girişimcilik faaliyetlerini teşvik etmeyi ve geliştirmeyi amaçlamaktadır. Bu sayede sığınmacı ve mülteci bireylerin kendi geçim kaynaklarını yaratabilecekleri, yerel ekonomiye katkıda bulunabilecekleri ve kendi toplumları içinde daha güçlü bir rol oynayabilecekleri ortamlar yaratılmaktadır.



SAYED TARIQ HUSSAIN

Yetkinlik ve

Meslekî Eğitim Kursları

Geçim kaynaklarının artırılmasına yönelik mesleki eğitim programı Karabük Üniversitesi, Sivas Cumhuriyet Üniversitesi, Karamanoğlu Mehmetbey Üniversitesi, Karaman İl Milli Eğitim Müdürlüğü ve Halk Eğitim Merkezi işbirliğinde yürütülmektedir. Bu kurumlar arasındaki işbirliği sayesinde mültecilere uygun mesleki eğitim fırsatları sunularak katılımcıların ilgi ve becerilerine uygun alanlarda becerilerini geliştirmeleri sağlanmaktadır. Kurs konuları aşağıdaki gibi özetlenebilir:



Meslekî Eğitim Kursları

Çevrimiçi Teorik ve Pratik Eğitimler
Yerinde Teorik ve Pratik Eğitimler

01



Eğitim Kursları

Türkçe Dil Kursu
İngilizce Dil Kursu
Satranç Kursu
Resim Kursu

02



Farkındalık Çalışma Grupları

CV Hazırlama
Niyet Mektubu Hazırlama
İş Arama ve Başvuru
İş Eşleştirme

03



Kariyer Planlama Danışmanlık Hizmetleri

Kariyer Hedefi Belirleme
Çalışma İzni ve İşe Yerleştirme
İŞ-KUR Kayıtlama

04



Yetkinlik ve

Meslekî Eğitim Kursları

Üçüncü bir ülkeye başarılı bir şekilde yerleştirilme, Türkiye'de daha uzun süre kalma veya menşe ülkelerine geri dönme şanslarını artırmak için YSYD, ilgili yararlanıcıların dil (İngilizce ve Türkçe) ve Türkiye, Kanada, Afganistan ve diğer menşe ülkelerde talep edilen işlere dayalı mesleki beceriler edinmelerini sağlamayı amaçlamaktadır. Proje aşağıdaki üç (3) sütun temelinde uygulanmaktadır:

1. Menşe ülkeler, geçici ülkeler veya hedef ülkelerdeki iş talepleri.
2. Yararlanıcıların mevcut beceri seti, ilgi ve motivasyonu.
3. Türkiye'de uluslararası standartlara ve sertifikasyona dayalı eğitim verebilecek kurumlar.

Yararlanıcının mesleki geçmişi, katıldığı kurslar ve ilgi alanlarını içeren sorulardan oluşan bir değerlendirme aracı katılımcılara uygulanmıştır. Değerlendirme sonucunda, yararlanıcılar, proje lokasyonlarındaki düzenlenmiş eğitim merkezlerinde mevcut meslek alanlarıyla eşleştirilmiştir. Değerlendirme sonuçları ve yararlanıcıların rızaları doğrultusunda, yararlanıcıların Üniversitelerin Hayat Boyu Öğrenme Merkezi, Halk Eğitim Merkezleri, İŞKUR, özel kurumlar gibi çeşitli kurumlardaki ilgili eğitim ve sertifika programlarına kayıtları yapılmıştır.

Activity supported by the
Canada Fund for Local Initiatives
Activité réalisée avec l'appui du
Fonds canadien d'initiatives locales

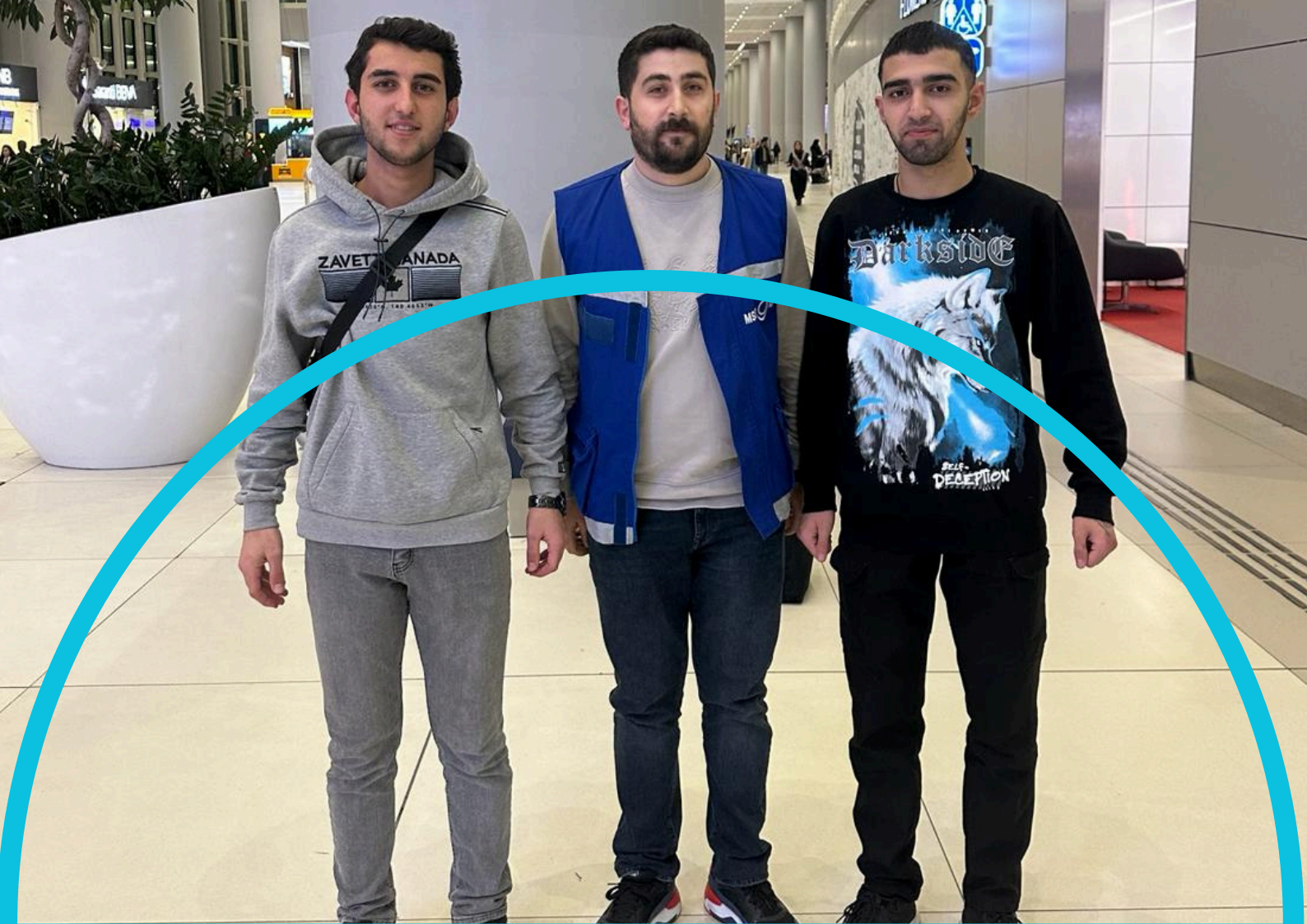
Canada



BİZİ ARAYIN
CALL US
اتصل بنا



ARIF



YENİDEN UYUM (ENTEGRASYON)



Yeniden Uyum

Gönüllü Geri Dönüş

Gönüllü Geri Dönüş ve Yeniden Entegrasyon Programımız, Avrupa Birliği üyesi ülkelerden ülkemize dönmeyi düşünen Türk vatandaşlarına yönelik bir programdır. Bu süreç, ülkemize dönmeyi düşünmekten karar vermeye, dönüş sürecinin organize edilmesinden dönüş sonrası yeniden entegrasyon faaliyetlerine kadar bir dizi alt süreçten oluşmaktadır. Tüm bu sürece dönüş öncesinde, sırasında ve sonrasında bireysel danışmanlık eşlik eder. Geri dönüş kararı veren kişilere atanan danışman, geri dönüş süreci ve yeniden entegrasyon için faydalanıcıya sunulan destek seçeneklerini açıklamaktadır.

Yeniden Uyum

Gönüllü Geri Dönüş

Vakaların süreç yönetimi, Derneğimiz tarafından Avrupa Komisyonu'nun (COM) (DG HOME) sahip olduğu ve yönettiği Yeniden Entegrasyon Yardım Aracı (RIAT) yönetilmektedir. Bakım planı hedefleri geri dönenlerin katılımıyla hazırlanırken, sürdürülebilir yeniden entegrasyon faaliyetlerinin sağlanması için ekonomik, sosyal ve psiko-sosyal boyutlar ile bireysel, toplumsal ve yapısal düzeyler dikkate alınmaktadır.



Sosyal yardım ve danışmanlık metodolojilerinin uygulanması; geri dönüş danışmanlarının desteklenmesi; başarılı geri dönüşü kolaylaştırmak için ayrılış öncesi faaliyetlerin uygulanması

Varişta destek, havaalanında karşılama, acil ihtiyaçlar için variş yardımı, ileriye dönük ulaşım, acil barınma, kısa süreli tıbbi yardımı içerir.

Varişta acil yardım, geri dönen kişinin ayrılmasından önce sorumlu Üye Devlet (MS) ve YSYD arasında organize ve koordine edilir. Paket, TC için ortalama küresel günlük ücretin (205 EUR/gün) 3 gününe eşdeğer olan 615 EUR tutarında olacaktır.

Geri dönüş ülkesinde bir veya daha fazla toplantı sırasında RP ve geri dönen kişi arasında görüşülen ve kararlaştırılan, hemen varişin ötesindeki yardım. Bu süreç ayrılmadan önce de başlayabilir ve geri dönen kişi ile geri dönüş danışmanı arasında (kısmen) kararlaştırılabilir. Bu yardım aşağıdaki yardımların bir veya daha fazlasını kapsar: nakit yardımı, uzun süreli barınma, düzenli tıbbi yardım, okul ve mesleki eğitim dahil eğitim, iş danışmanlığı ve işgücü piyasasına erişimde yardım, hukuki danışmanlık, idari yeniden entegrasyon, psiko-sosyal destek ve aile birleşimi.



YSYD'nin insanî yardım faaliyetlerini detaylandıran bu yıllık raporu tamamlarken, minnettarlık ve dayanışma ile doluyuz. Geçtiğimiz yıl boyunca Derneğimiz, Türkiye'nin çeşitli bölgelerinde ihtiyaç sahibi tüm insanlara yardım sağlama konusundaki kararlılığını sürdürdü. Şehir merkezlerinin kalabalık caddelerinden kırsal kesimde yer alan ücra köylere kadar, çabalarımız desteğe en çok ihtiyaç duyanlara ulaştı.

En kırılgan bireylerin ve toplulukların haklarını ve onurunu korumak için çabalarken koruma ana akımlaştırma taahhüdümüz sarsılmaz bir şekilde devam etmiştir. Hedeflenen müdahaleler, savunuculuk ve kapasite geliştirme girişimleri yoluyla, vatandaşlarımızın, sığınmacıların ve ülke içinde yerinden edilmiş kişilerin, kadınların, çocukların karşılaştığı benzersiz zorlukları ele almak için yorulmadan çalıştık. Koruma mekanizmalarını güçlendirerek ve kapsayıcı politikaları teşvik ederek, bireyleri haklarını savunmaları ve onurlu bir şekilde yaşamaları için güçlendirmeye devam ediyoruz.



2023 YILI - İYİLİĞİ PAYLAŞ

INFO@YSYD.ORG
0 850 455 00 00





İnsani yardım çabalarımızı mümkün kılan tüm destekçilerimize, bağışçularımıza, ortaklarımıza ve paydaşlarımıza en derin şükranlarımızı sunuyoruz!